

Des methods de preperation et l'exemples de 500 médicaments botaniques, des doses courantes (adultes)

MÉTHODES DE PRÉPARATION

INFUSION FROIDE

Après avoir pré-humidifié un peu, enveloppez une partie d'herbe (poids sec) en tissu et suspendez

Dans 32 parties d'eau (en volume) à température ambiante, pendant la nuit. Faire sortir l'herbe dans le thé le matin, et ajouter assez d'eau pour le ramener à 32 les pièces.

INFUSION STANDARD

Faire bouillir 32 parties d'eau, enlever du feu et incliner une partie (en poids) de la Herbe dans l'eau pendant 20 à 30 minutes. Transformez et versez suffisamment d'eau à travers

L'herbe dans la crépine pour ramener le volume de thé à 32 parties.

DÉCOCTION FORTE

Combinez 32 parties d'eau avec une partie d'herbe (en poids), amenez lentement à Faire bouillir, continuer pendant dix minutes, refroidir jusqu'à chaud et soutirer. Verser de l'eau supplémentaire

À travers l'herbe pour ramener le volume à 32.

UNE DÉCOCTION FAIBLE

Est la même que décoction forte, mais en utilisant à moitié autant d'herbes dans le Même volume d'eau.

COMMENTAIRES. Sauf pour la décoction faible, les thés ci-dessus se retrouvent avec un Once contenant les constituants d'un gramme d'herbe. Si le dosage recommande 4 Onces de forte décoction, et vous voulez seulement un seul lot, utilisez 4 grammes de Herbe, ou divisez une once d'herbe en huit parties égales et utilisez une partie pour

thé. (Oui, ils ne sont pas tout à fait égaux ... 4 grammes et un huitième d'once ... mais ceux-ci Les HERBES ... s'allument déjà).

NE PAS FAIRE PLUS D'UNE JOUR DE VALEUR DE THÉ À UNE FOIS.

EYEWASH et DOUCHE

Faire une eau isotonique en ajoutant une cuillère à soupe légèrement arrondie de sel à un quart

D'eau propre (1/2 cuillère à café par pinte, 1/4 cuillère à café par tasse) et faire le thé Avec cette solution selon la force recommandée. Faire un nouveau lot chaque 5-6 heures.

TINCTURE DES PLANTES FRAÎCHES

Une partie en poids de l'herbe fraîche et hachée est imprégnée de 7 à 10 jours en deux Parties en volume d'alcool à grains (190 éprouvettes ou éthanol à 95%) et pressées ou Pressé. Il n'y a aucune raison de mélanger ou de secouer cette macération; La teinture Est formé passivement à la suite de la déshydratation. L'éthanol dessine toutes les plantes Constituants qui contiennent de l'eau, ne laissant que la cellulose et le tissu mort derrière.

TINCTURE DE PLANTE SEC

Macération.

Si la Materia Medica appelle une teinture [1: 5, 60% alcool], cela signifie ceci:

Votre solvant est de 60% d'alcool et 40% d'eau (l'eau est présumée) et une partie D'herbe par poids a été investi dans cinq parties de solvant par volume. Laisse moi Vous conduire à travers un. Vous disposez de quatre onces de racines de Blue Cohosh séchées, qui

Vous broyer ensuite et nettoyer jusqu'à une poudre grossière assez uniforme. Les quatre Les onces (1) doivent être mélangées avec 20 onces de solvant (5). Le solvant est de 60% L'alcool, le reste de l'eau, afin que vous mélangez 12 onces d'éthanol et 8 onces d'eau à Obtenir le volume final. Mélangez les deux ensemble dans un pot fermé et agitez le mélange Pendant quelques minutes deux fois par jour. Après 10-14 jours de cela, laissez-le définir un autre

Jour, versez la teinture claire du haut, et pressez autant de

Sédiments que votre presse ou vos poignets le permettent. Les 20 onces de solvant (appelé Menstruum) et 4 onces d'herbe, peut produire 13-14 onces de teinture (par

Poignet) et jusqu'à 17 onces (par presse); Le reste est immuablement retenu dans les sédiments

(Appelé marc). Cette humidité restante est une teinture pleine puissance, et finalement La connaissance conduit à l'une des quatre herboristeries qui manquent de nuages. La résultante

Les tentatives de mise à niveau constante des presses hydrauliques rivalisent avec la frénésie d'alimentation au

Conventions de matériel informatique.

TINCTURE DE PLANTE SEC

Percolation.

C'est une méthode qui nécessite une démonstration physique et une pratique pratique.

Cela étant dit, c'est une courte échéance du processus. Le même Coffre Bleu

A été fraîchement moulu comme précédemment. Emballez-le dans une tasse à mesurer pour vérifier son

Volume comprimé ... probablement environ six onces. Le menstruum devra

Soyez les 20 onces PLUS le volume de 6 once de l'herbe séchée au sol. le

La proportion est la même; 60% d'alcool et 40% d'eau. 60% de 26 onces est de 15,6

Onduleur (l'alcool), 40% est 10,4 (eau). Cela vous donne vos 26 onces de

60:40 menstruum. Placez l'herbe en poudre dans un petit bol de mélange avec un dessus,

Ajoute environ les deux tiers autant de menstruum que l'herbe a pris en volume. Il

A pris six onces de volume, alors ajoutez quatre onces de menstruum à l'herbe, et

Mélangez-le bien, puis couvrez-le. Cela peut être source de confusion; L'herbe POIDS 4 Onces, mais REMPLACE 6 onces de volume. La raison de vérifier son VOLUME sera

Deviennent évidents. Quoi qu'il en soit, l'herbe humide à la menstruum doit rester

Recouvert et digéré pendant au moins 12, de préférence 24 heures.

Maintenant, vous aurez besoin d'un cône percolant ... je n'ai pas mentionné cela? Moi et mon

Les étudiants trouvent qu'une grande bouteille de Perrier avec son fond enlevé se trouve à l'envers,

Vers le bas à l'intérieur d'un pot Mason à grande bouche, très bien, et le bouchon à vis peut être

L'état des plantes et les dangers potentiels d'utilisation.

Un bref aperçu des plantes médicinales majeures(Sous développement active).

FORMAT EXPLICATION

NOM DES PLANTES: Ces plantes ne sont pas appropriées pendant la grossesse, soit parce

The Botany And Pharmacology Of Plants

Written by Prof. HORSTMANN

Saturday, 22 July 2017 10:18 - Last Updated Sunday, 23 July 2017 15:45

que De leur effet sur l'utérus ou l'axe hypothalamus / hypophysaire, leur toxicité Le potentiel, ou ma propre attitude conservatrice à propos des herbes pendant la grossesse.

Nombreuses

Les plantes, telles que Podophyllum, peuvent réellement causer des anomalies congénitales.

NOM DES PLANTES: Ces plantes sont potentiellement toxiques ou ne sont sûres qu'en petit D osages

NOM DES PLANTES: Ceci est la liste principale, et reflète une combinaison de l'existence, des produits pharmaceutiques plus anciens et du latin récent. Leptandra est Veronicastrum en botanique aujourd'hui, mais le première nom est encore largement utilisé par les herboristes et c'est comment je l'énumère ici. De nombreuses plantes sont énumérées simplement par genre (comme Arnica) parce que je me sens tellement que beaucoup d'espèces sont l'équivalent de l'officiel ou sont si singulières que je seulement Utilisez une nom pour les définir. D'autres sont soigneusement précisés par les espèces parce que d'aspects nettement différents entre eux. L'estragon et Sagebrush(Artemisia tridentata) sont les deux Artemisias mais je déteste goûter le poulet aux Sagebrush(Artemisia tridentata).

Arnica montana

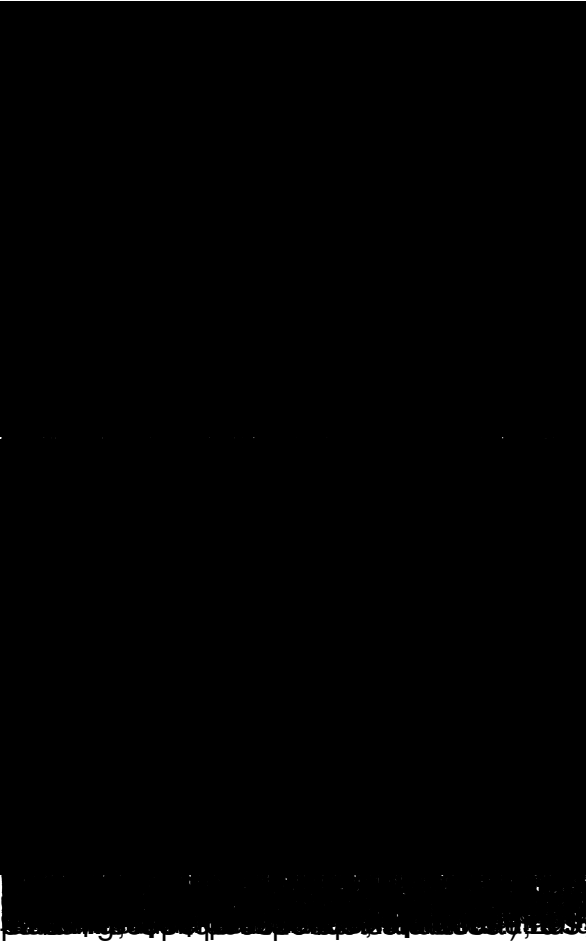


Plus sur L'Arnica :

The Botany And Pharmacology Of Plants

Written by Prof. HORSTMANN

Saturday, 22 July 2017 10:18 - Last Updated Sunday, 23 July 2017 15:45

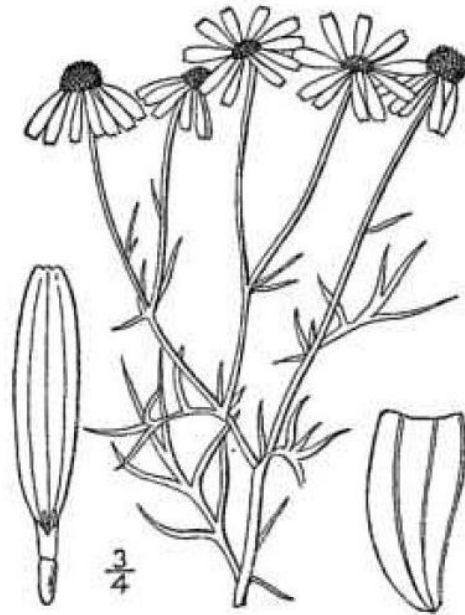


Copyright © 2017. All rights reserved. No part of this publication may be reproduced, stored in a retrieval system, or transmitted, in any form or by any means, electronic, mechanical, photocopying, recording, or by any information storage and retrieval system, without the prior written permission of the copyright owner.

The Botany And Pharmacology Of Plants

Written by Prof. HORSTMANN

Saturday, 22 July 2017 10:18 - Last Updated Sunday, 23 July 2017 15:45



Matricaria recutita =

Britton, N.L., and A. Brown. 1913. *Illustrated flora of the northern states and Canada*. Vol. 3: 521. Courtesy of Kentucky Native Plant Society. Scanned by Omnitek Inc. Usage Guidelines.

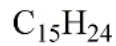
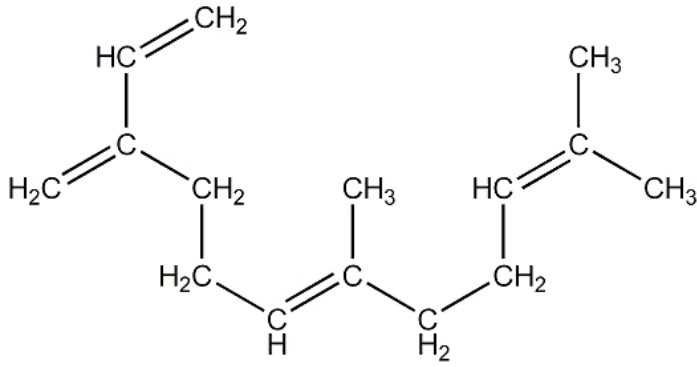
~~Matricaria recutita is a member of the Asteraceae family. It is a biennial herb that grows to a height of 1-2 meters. The leaves are finely divided and feathery. The flowers are white with yellow centers. The plant is native to Europe and is widely distributed in temperate regions. It is used in traditional medicine for its anti-inflammatory and antispasmodic properties.~~

~~Matricaria recutita is a member of the Asteraceae family. It is a biennial herb that grows to a height of 1-2 meters. The leaves are finely divided and feathery. The flowers are white with yellow centers. The plant is native to Europe and is widely distributed in temperate regions. It is used in traditional medicine for its anti-inflammatory and antispasmodic properties.~~

The Botany And Pharmacology Of Plants

Written by Prof. HORSTMANN

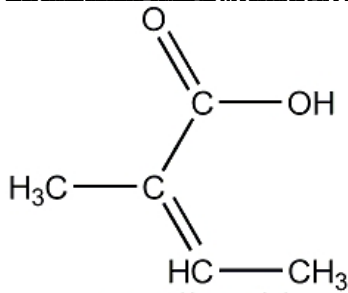
Saturday, 22 July 2017 10:18 - Last Updated Sunday, 23 July 2017 15:45



(E)-7,11-dimethyl-3-methylenedodeca-1,6,10-triene

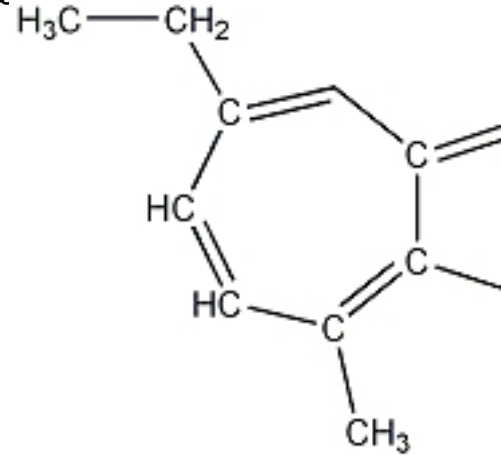
β -trans-farnesene

~~Block of illegible text, likely a watermark or scanning artifact.~~



angelic acid

~~Block of illegible text, likely a watermark or scanning artifact.~~



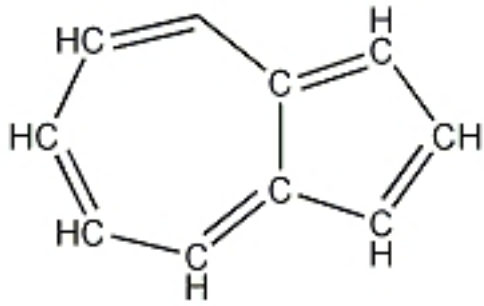
$C_{14}H_{16}$
chamazulene

La molécule est un Dérivé d'un azulène, le nom donné au système à deux anneaux montré ici:

The Botany And Pharmacology Of Plants

Written by Prof. HORSTMANN

Saturday, 22 July 2017 10:18 - Last Updated Sunday, 23 July 2017 15:45



$C_{10}H_8$
azulene

[REDACTED]